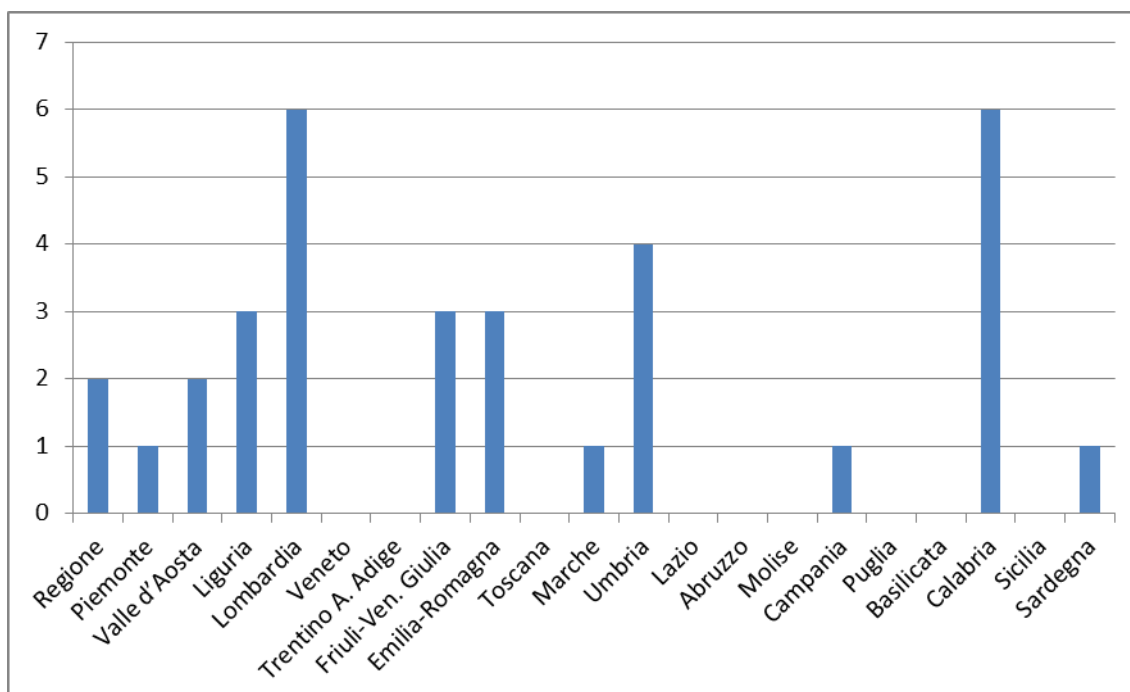
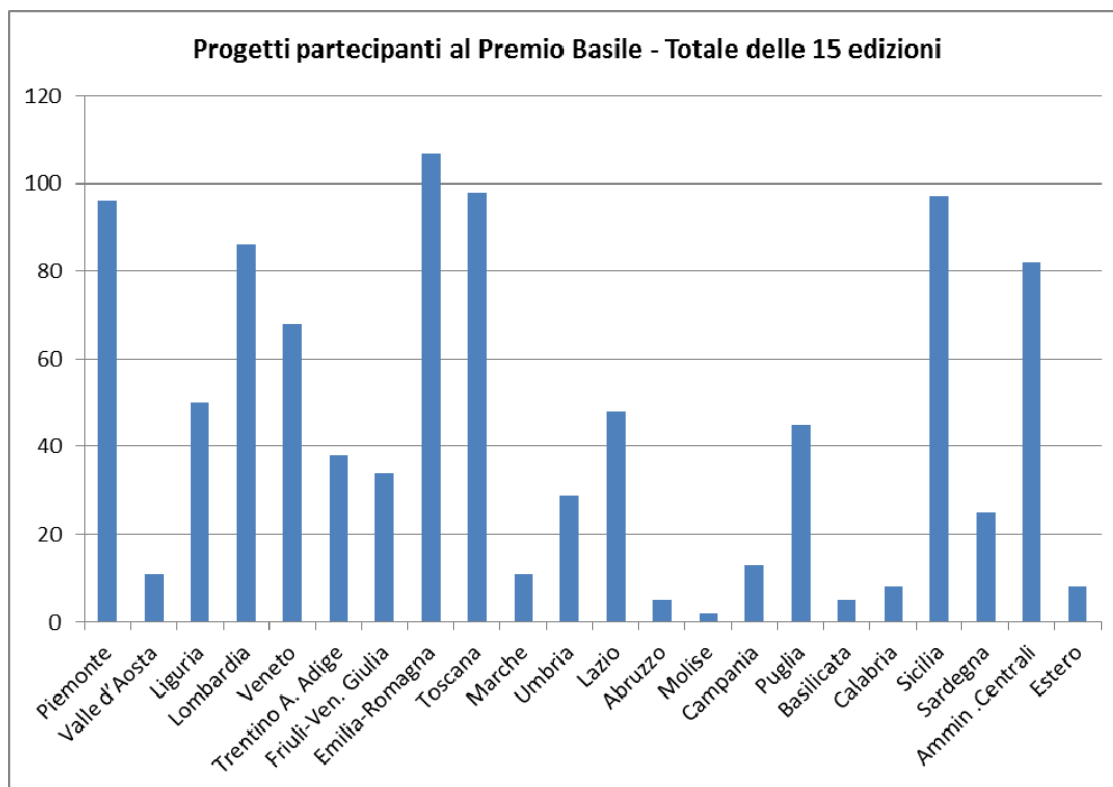
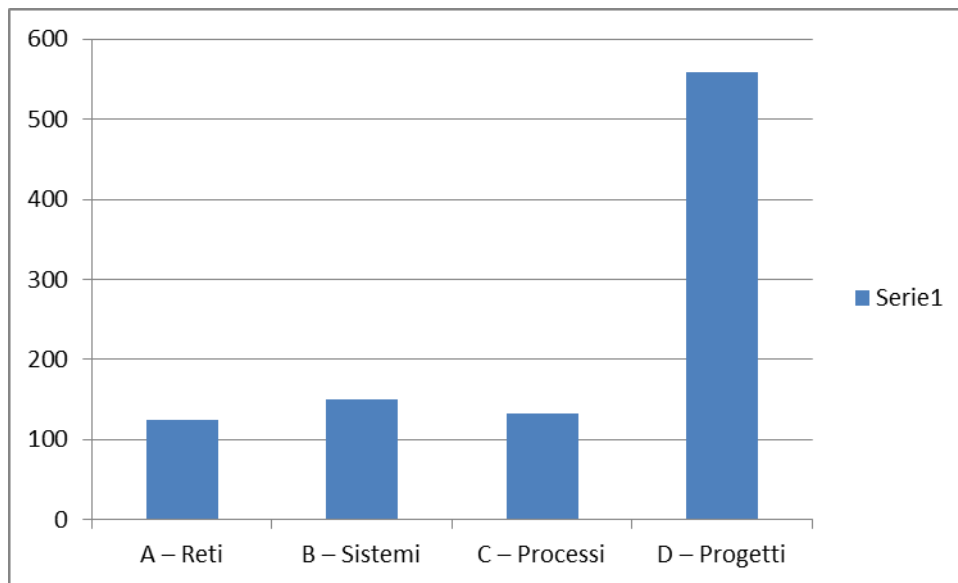


ALCUNI DATI SUL PREMIO BASILE

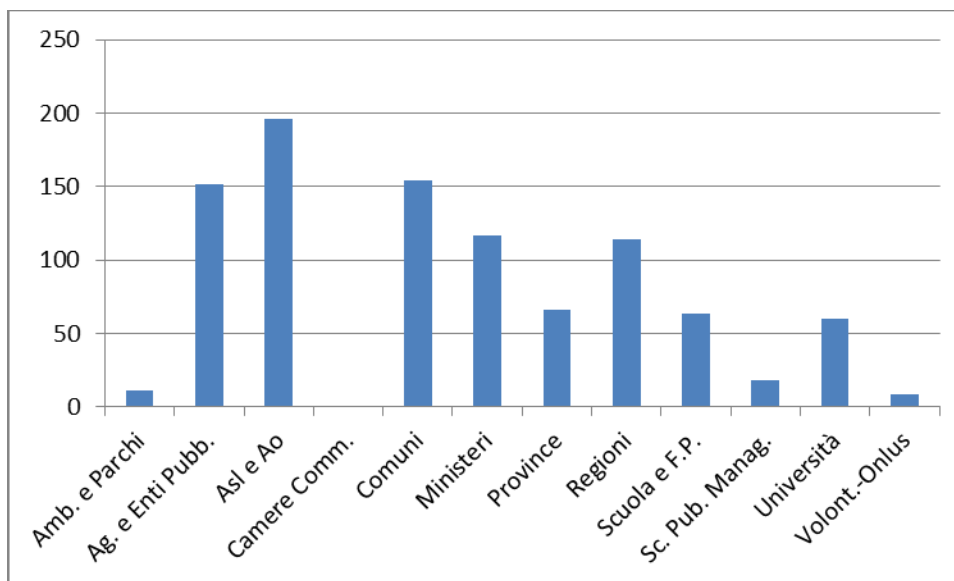
Il grafico riporta la ripartizione territoriale delle Candidature al Premio Basile, in totale e nella ultima edizione



Tra le quattro categorie di merito previste dal Premio la più numerosa è stata decisamente quella riguardante i Progetti nel loro complesso (559), seguita da candidature che si distinguevano per il Sistemi formativi e le Tecnologie utilizzate (150). Significative anche le candidature per iniziative che mettevano in risalto nuovi metodi e nuovi Processi del ciclo formativo (133) e le Reti generate (124). La ripartizione percentuale del 2016 rispetta per certi versi le tendenze degli anni precedenti (Reti 6, Sistemi 1, Processi 8, Progetti 18).



ASL, Agenzie e Comuni sono le tre tipologie di Amministrazioni più assidue nella partecipazione al premio Basile nel corso di 15 anni.



Nel 2016 si modifica l'ordine ma non le tipologie: prevalgono infatti i Comuni (9) seguiti da Agenzie pubbliche (8) e da Asl/AO (6).



Complessivamente sono pervenute, per l'edizione anno 2016 del Premio, trentatré candidature.

Da evidenziare che nelle ultime tre edizioni le candidature da parte delle Amministrazioni partecipanti sono state presentate on line attraverso un'apposita piattaforma.

Da alcuni anni, per garantire una concorrenza che non favorisse le grandi amministrazioni (capaci di presentare numerosi progetti) e per garantire la qualità delle proposte a concorso, sono stati introdotti nel bando del Premio Basile dei criteri restrittivi che riguardano, il numero di progetti presentabili complessivi (due) e per ciascuna categoria (uno). Sono stati compensati i punteggi dei criteri oggettivi per evitare che progetti di rilevanti dimensioni finanziarie potessero essere prevalenti su piccoli progetti realizzati con risorse interne. Sono infine state radicalmente modificate le modalità di autovalutazione, premiando più la qualità e l'oggettiva del giudizio che il punteggio auto-attribuito.

Fin dalla prima edizione le sezioni del Premio sono state quattro:

- Nelle Reti Formative si intende valorizzare le migliori esperienze in cui si generino network per la formazione (interni o esterni, territoriali, nazionali o internazionali), comunità di apprendimento o di pratiche, sia di tipo tradizionale, che on line, che integrate. Possono essere presentate candidature riferite a esperienze formative sia nell'ambito di uno stesso comparto che trasversali.
- I Sistemi Formativi riguardano le esperienze di "sistema" in ambito formativo, sia di tipo tradizionale, che on line, che integrate e in cui sia rilevante l'aspetto del knowledge management, la gestione di data base, l'open data, l'uso di piattaforme per la formazione. Possono inoltre essere presentate candidature riferite a Piani di Formazione; Sistemi di Gestione della Qualità riferiti alla formazione; Sistemi informativi a supporto della formazione. Ogni esperienza oggetto di candidatura in questa sezione deve essere di carattere sistemico e avere ricadute sull'intero processo formativo.
- Nella sezione Processi Formativi s'intende valorizzare le migliori e più innovative esperienze riferite a singole fasi del processo formativo. Possono essere presentate candidature riferite a tutte le fasi: Rilevazione dei fabbisogni, Progettazione, Promozione, Erogazione, Monitoraggio, Sistemi di Valutazione, ecc. Ogni esperienza oggetto di candidatura deve essere riferita a una singola fase del processo formativo (o ad alcune fasi fra loro connesse: ad esempio Rilevazione ed Analisi dei bisogni).
- Nella sezione Progetti Formativi. Possono essere presentate candidature riferite a qualsiasi progetto purché di contenuto formativo, significativi per contenuto, approccio complessivo, risultati ottenuti, destinatari, etc. Non sono previsti limiti di durata, dimensione, metodologia o di qualsiasi altro genere.

Il Comitato Scientifico del Premio Basile – Edizione anno 2016 è costituito da: Giacomo Prati, Alessandro Cafiero, Veruska Subicini, Vittorio Canavese, Simonetta Sicilia, Milena Grion, Sara Mura, Rosetta Lo Iacono, Matteo Zocca, Salvatore Cortesiana (coordinamento).

GRUPPO DI PROGETTO - Convegno Nazionale AIF Pubblica Amministrazione e Premiazione del "Premio Basile 2016"

**Anna Malaguti, Costanza Cuncu, Luana Spada, Gianni Agnesa, Salvatore Cortesiana
Segreteria Nazionale : Rita Steffenoni - Federica Colombo
Presidente Nazionale: Antonello Calvaruso**